

MANUAL DE DEBATE

GUÍA PARA REALIZAR UN
DEBATE ACADÉMICO EN EL
AULA

Comunica

DEBATE



JUNTA DE ANDALUCIA

ÍNDICE

INTRODUCCIÓN.....	3
¿QUÉ ES EL DEBATE?.....	4
ELEMENTOS DEL DEBATE.....	5
AGRUPAMIENTOS.....	6
Introductor/a.....	8
Refutadores.....	9
Concluser/a.....	10
ESTRUCTURA DEL DEBATE.....	11
Introducción.....	12
Refutación.....	13
Refutación propiamente dicha.....	14
Exposición de los argumentos.....	15
Conclusión.....	20
PASOS PARA HACER UN DEBATE EN EL AULA....	21
EVALUACIÓN DEL DEBATE.....	

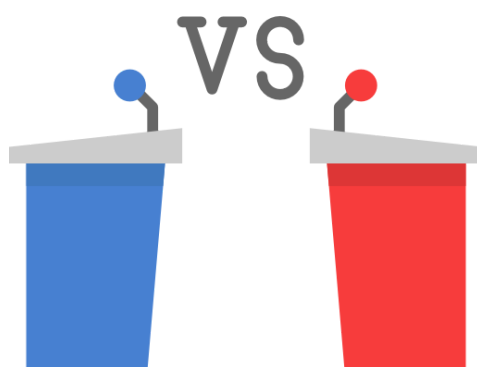


INTRODUCCIÓN

El presente trabajo tiene por objeto constituirse como un material útil para docentes que deseen poner en práctica la metodología de debate con su alumnado. En ese sentido, presenta en cada uno de sus capítulos los contenidos necesarios para introducir al alumnado en esta disciplina.

En Estados Unidos y Reino Unido, cada colegio tiene su propio *Debate Handbook*, es decir, su Manual de Debate. Esa es la idea que nos lleva a tener nuestro propio manual en el marco del Programa para el desarrollo de la competencia lingüística ComunicA, dependiente del Servicio de Planes y Programas Educativos de la Consejería de Educación de la Junta de Andalucía. Este no es un manual muy ambicioso, pero debería ser conocido por todo el alumnado y el profesorado que desee entrenarse en esta tipología oral argumentativa.

Os invitamos al aprendizaje y práctica constante del ejercicio humano por excelencia: hablar y razonar.



¿QUÉ ES EL DEBATE?

En términos amplios, el debate es un ejercicio dialéctico en el que existen dos posturas argumentadas, a favor (AF) y en contra (EC). En términos sencillos, una discusión sobre algún tema. Este acto comunicativo puede transformarse en una disciplina con reglas y principios propios, que permite su utilización como instrumento educativo o metodología de enseñanza.

Existen muchos formatos de debate. Al igual que en cualquier juego deportivo hay unas reglas y límites que acotan el tiempo, los debates se acotan con un máximo de tiempo por equipo y debatiente. Existen **unos criterios mínimos o reglas (1)** que han de ser observadas independientemente de la finalidad de nuestro debate: pedagógica, competitiva, método de toma de decisiones, etc.

La misma
cantidad de
tiempo para las
dos posturas

A favor siempre
primero y último

Tema conocido
por todos con
suficiente
antelación

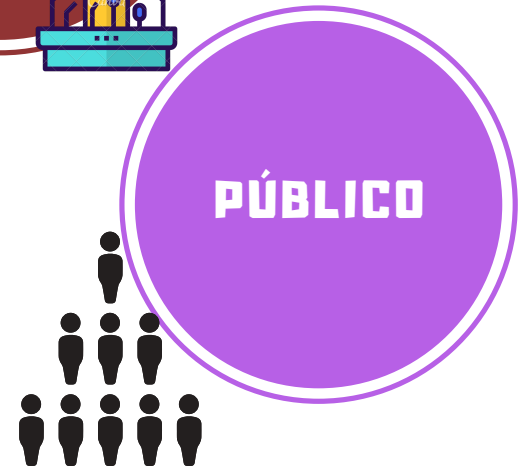
Tiempo total de
30 a 90 minutos

Nuestra propuesta de debate es conocida habitualmente como "**debate académico**", una técnica ampliamente utilizada en los sistemas educativos anglosajones, no sólo en el ámbito universitario, sino también en la educación secundaria.

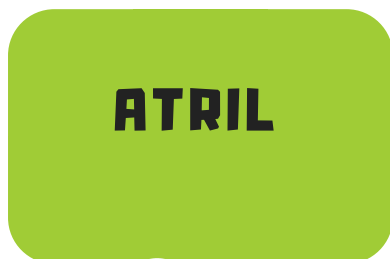
(1). En opinión de Alain Cirlin. *Academic debate and program development for students and teacher around the world*. Isocratic.1999

ELEMENTOS DEL DEBATE

Elementos personales



Elementos materiales



AGRUPAMIENTOS



En el debate académico, dos equipos formados generalmente por cuatro miembros -que pueden ser cinco aumentando el número de refutadores/as-, exponen su posicionamiento ante la pregunta formulada en el tema elegido. La postura a defender se sortea en el mismo momento de iniciar el debate, aunque si trabajamos con alumnado de 1º y 2º de ESO es recomendable que los equipos preparen un solo posicionamiento que se les habrá indicado previamente en clase antes de iniciar la búsqueda de información y se comienza con el posicionamiento a favor (introducción/ a favor/introducción/a en contra, primer refutador a favor/primer refutador/a en contra...)

**INTRODUCTOR/A
A FAVOR
3 minutos**

**INTRODUCTOR/A
EN CONTRA
3 minutos**

**1 REFUTADOR / A
A FAVOR
4 minutos**

**1 REFUTADOR / A
EN CONTRA
4 minutos**

**2 REFUTADOR / A
A FAVOR
4 minutos**

**2 REFUTADOR / A
EN CONTRA
4 minutos**

**CONCLUSOR / A
EN CONTRA
4 minutos**

**CONCLUSOR / A
A FAVOR
4 minutos**

INTRODUCTOR / A

Será el encargado de abrir el debate con un tiempo máximo de tres minutos en los que expondrá todos los elementos de la introducción que se detallan en el apartado de la estructura:



1

EXORDIO INICIAL

2

**Saludo y presentación
del equipo**

3

**Contextualización del tema y
definiciones**

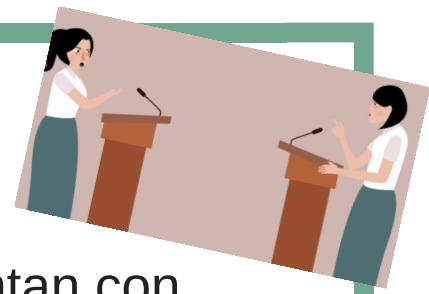
4

**Posicionamiento del equipo,
enumeración de los argumentos y
breve resumen de los mismos.**

5

CIERRE

REFUTADORES



Los dos refutadores de cada equipo cuentan con cuatro minutos cada uno. Su intervención sigue la siguiente estructura:

1

Presentación

2

Refutación de las ideas del equipo contrario

3

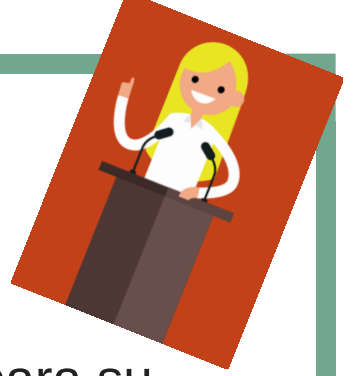
Exposición de sus argumentos [afirmación, razonamiento y evidencias]

4

Respuesta a las posibles preguntas que el otro equipo pueda hacer [se establece un máximo de dos preguntas a cada refutador/a antes del último minuto de su intervención]

El primer/a refutador/a será el encargado de exponer dos de los tres argumentos del equipo mientras que el segundo refutador deberá prolongar en el tiempo las posibles refutaciones y exponer el último argumento del equipo.

CONCLUSOR / A



Los/as conclusores/as, al igual que los introductores/as cuentan con tres minutos para su intervención que sigue el siguiente formato

1

Presentación

2

Agradecimientos

3

Destaca lo interesante del debate e inicia un resumen del mismo

4

Recordatorio de los argumentos del equipo contrario y cómo su equipo los ha refutado.

5

Enumeración los argumentos que su equipo ha expuesto recordando lo más destacado de cada uno y las evidencias en las que se han apoyado.

6

Exordio final y despedida.

ESTRUCTURA DEL DEBATE ACADÉMICO



INTRODUCCIÓN

REFUTACIONES

CONCLUSIÓN

INTRODUCCION

Apertura del debate. Es la parte que se puede llevar más preparada y memorizada, lo que permite numerosos ensayos previos para ajustarla al tiempo del que se dispone, tres minutos.

1

EXORDIO INICIAL

Se recurre a una historia a modo de metáfora que permite entender la tesis que se va a defender, y tendrá una duración aproximada de no más de cuarenta y cinco segundos. Su objetivo es captar la atención de los oyentes desde el primer momento por lo que se debe adoptar un tono teatralizado.

2

SALUDOS Y PRESENTACIÓN DEL EQUIPO

El/la introductor/a saluda a los oyentes, al jurado, a los miembros del equipo contrario, se presenta y presenta a los miembros de su equipo y el rol que desempeñan.

3

CONTEXTUALIZACIÓN DEL TEMA

Se incluyen las definiciones más relevantes de la pregunta del debate y la importancia que éste tiene en la actualidad.

4

POSICIONAMIENTO DEL EQUIPO Y ENUMERACIÓN DE LOS ARGUMENTOS.

5

BREVE RESUMEN DE LOS ARGUMENTOS SIN DESVELAR DEMASIADA INFORMACIÓN.

6

CIERRE

Se puede cerrar retomando el exordio inicial o citando una frase célebre antes de la despedida.

REFUTACIÓN

Es el cuerpo del debate, en el que tiene lugar la refutación y la argumentación.

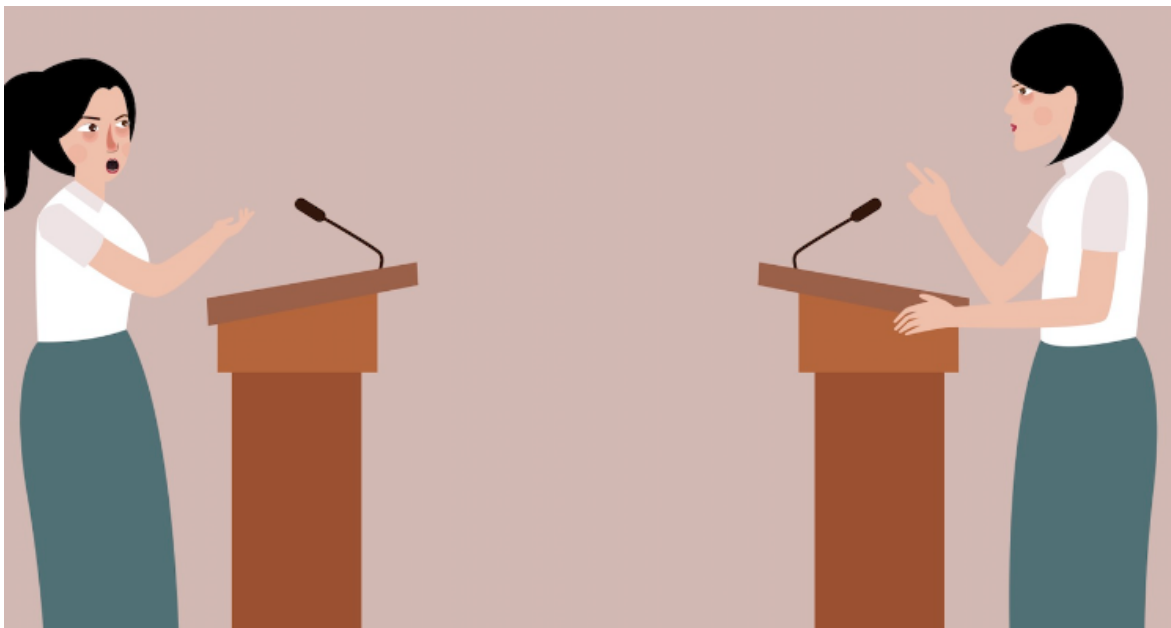
PARTES PRINCIPALES

1

REFUTACIÓN PROPIAMENTE DICHA

2

ARGUMENTACIÓN





1. REFUTACIÓN PROPIAMENTE DICHA

Cada orador/a (refutador/a) comienza su intervención rebatiendo los argumentos del equipo que defiende un posicionamiento contrario al suyo, para ello puede valerse de sus propias evidencias y argumentos con los que contrarrestar los que el otro equipo haya expuesto.

La refutación es una de las partes más importantes del debate; para realizarla con éxito es necesario

ESCUCHAR, COMPRENDER y CONTRARRESTAR los argumentos del equipo contrario.



El **objetivo de la refutación** es mostrar las debilidades del argumento del equipo oponente y para ello los oradores se pueden servir de **varias estrategias** como:



Desacreditar datos y fuentes usadas por sus adversarios por ser inadecuadas o no estar lo suficientemente actualizadas



Utilizar preguntas retóricas para generar dudas en los oyentes



Demostrar con una breve explicación lo equivocado de su razonamiento.





2. EXPOSICIÓN DE LOS ARGUMENTOS

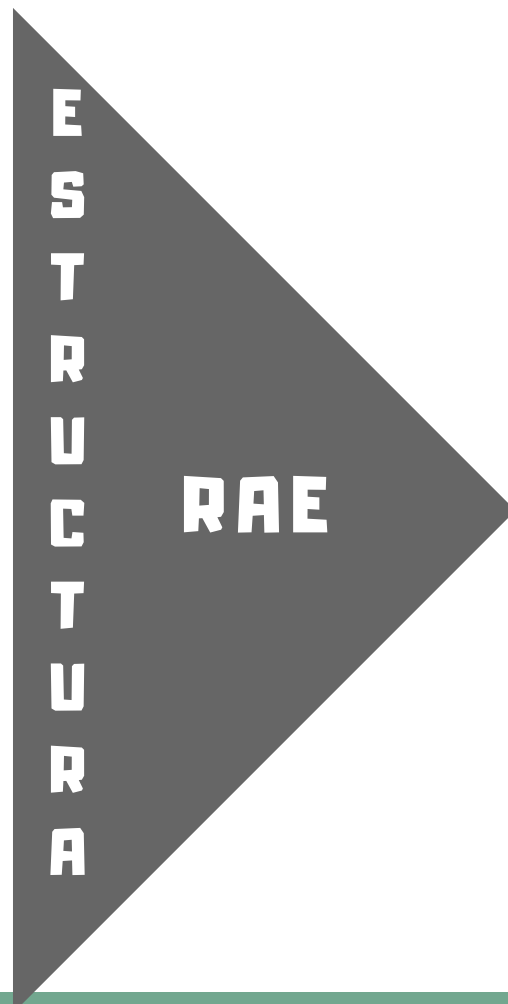
Los discursos deben tener una estructura que facilite la escucha y comprensión de la información que se transmite. Deben ser claros, consistentes y partir de una idea que se repita a lo largo del discurso de los oradores. Lo habitual es presentar **tres argumentos por equipo** (dos el primer refutador, y uno el segundo). El título del argumento ha de ser breve, una frase corta que permita recordarlo e identificarlo con facilidad.

ESTRUCTURA DE LOS ARGUMENTOS

AFIRMACIÓN

RAZONAMIENTO

EVIDENCIA





2.1. AFIRMACIÓN

Es la ratificación de una idea que el orador presenta para defender su tesis y que debe apoyar en otros elementos del argumento para que la audiencia la acepte como cierta. La afirmación debe ser clara y centrarse en un solo tema de manera que no dé lugar a ambigüedades.

Tomando de modelo el debate planteado para 3º de ESO *¿Se debe fomentar más el turismo en Andalucía?*, una afirmación del posicionamiento a favor podría ser: ***El turismo contribuye a la conservación del Patrimonio***, mientras que una afirmación del posicionamiento en contra podría ser: ***El turismo genera empleos precarios***.



VS





2.2. RAZONAMIENTO

Es la justificación del argumento; conecta la afirmación con la evidencia permitiendo al orador la exposición del argumento precedido de la conjunción "porque" (también "ya que", "puesto que", "dado que", etc.)

En la elección y construcción del argumento el equipo debe tener en cuenta la solidez del mismo que impida al equipo oponente realizar una contrargumentación convincente. El conocimiento de los distintos tipos de razonamientos (deductivos, inductivos, por analogía, causales...) y/o la combinación de ellos facilitará tanto la elaboración y la justificación de su argumento como detectar los defectos (falacias) de los argumentos del equipo contrario.



2.3. EVIDENCIAS

Mediante las evidencias los/as oradores/as apoyarán sus afirmaciones para dotar de mayor veracidad a su argumento.

Las evidencias estarán compuestas por la información reunida por el equipo en la fase de investigación previa al debate. Los equipos en la fase de preparación deberán tener en cuenta tanto **la fiabilidad de las fuentes como el contraste de información, y aprender a seleccionar** las que puedan presentar con mayor credibilidad a los oyentes y de ese modo puedan ser refutadas con mayor dificultad por el equipo contrario.



2.3.1. Tipos de evidencias



HECHOS Y EJEMPLOS

Anécdotas conocidas o noticias de alcance nacional.

TESTIMONIOS

Los debatientes se pueden presentar como testigos de algún hecho.

DEFINICIONES

Se debe recurrir a enciclopedias o diccionarios de prestigio..

ESTADÍSTICAS O DATOS NUMÉRICOS

Se debe tener en cuenta la fiabilidad de la fuente y la precisión de los datos

ESTUDIOS CIENTÍFICOS / INVESTIGACIONES

Publicaciones aceptadas por la comunidad científica.

DE AUTORIDAD

Citar a un investigador o experto en la materia ayuda a dar credibilidad a la evidencia.

LEYES

DOCUMENTOS

Los más utilizados suelen ser publicaciones entendibles, recientes y de fuentes competentes.

3. CONCLUSIÓN



La conclusión cierra el debate y sirve para realizar el resumen de todos los datos y argumentos expuestos por ambos equipos.

Se inicia **recordando los argumentos del equipo contrario** y mostrando cómo han sido refutados para posteriormente el orador/a pasar a recordar los argumentos de su equipo.

En parte puede ir preparada, concretamente el resumen de los argumentos y evidencias que nuestro equipo presente, pero el resto de la conclusión la realiza el concludor a lo largo del desarrollo del debate, por tanto, las habilidades de escucha y de síntesis deben estar muy presentes en este orador.

El/la concludor/a debe aprovechar los errores cometidos por el equipo contrario, la posible ambigüedad de sus argumentos o su falta de credibilidad, pero siempre mostrando una actitud respetuosa, no agresiva aunque contundente, ya que su intervención será la última impresión que se lleven los oyentes y/o jurado.

Es importante recordar al orador/a que **en la conclusión no se pueden aportar nuevos argumentos ni evidencias.**

Finalmente el/a concludor/a cerrará con un **exordio** que esté conectado con el de la introducción.



PASOS PARA LLEVAR A CABO UN DEBATE EN EL AULA



1.Sesión informativa/formativa al alumnado



**PARA ESTA SESIÓN SE PUEDEN
UTILIZAR LOS DOCUMENTOS E
INFOGRAFÍAS INCLUIDAS EN EL
PROYECTO MODELO COMUNICA DEBATE**

2. Formación de equipos



Es conveniente que realicemos equipos con componentes heterogéneos que faciliten la utilización de la metodología de aprendizaje cooperativo. [VÉASE AGRUPAMIENTOS]

3. Elección del tema



La elección de un tema de debate no es difícil si lo introducimos en nuestra asignatura como una metodología más y queremos cumplir así con parte de los objetivos. Como hemos visto, en la mayor parte de las materias tiene cabida el debate.

Podemos optar por la realización de un debate al finalizar cada trimestre o cada bloque de contenidos con la finalidad de que el alumnado relacione distintas unidades didácticas.

El tema lo podemos elegir el profesorado o buscarlo de manera consensuada con ellos/as. En ambos casos y siguiendo las recomendaciones de Robert Huber debemos tener en cuenta las siguientes cuestiones:

¿Es interesante para los/as debatientes?

¿Provoca desacuerdo?

¿Es actual?

¿Es oportuno?

¿Se puede apoyar en evidencias?

¿Merece la pena discutirlo?



4. Búsqueda de información y evidencias.

Una vez conocido el tema, el alumnado comienza a pensar posibles argumentos partiendo de una lluvia de ideas sobre el tema y empieza a pensar dónde puede investigar.

El profesorado, durante la investigación, debe proporcionarle algunas herramientas para buscar datos y evidencias que les permita manejar distintas fuentes.



5. Reparto de roles entre los miembros de los equipos

**PRESENTADORES /AS
CONCLUSORES / AS**

CAPACIDAD MEMORÍSTICA,
TEATRAL Y PERSUASIVA



CONCLUSORES/AS

CAPACIDAD DE IMPROVISACIÓN,
AGILIDAD VERBAL Y MENTAL



Se recomienda revisar las funciones y habilidades de cada rol para asignar el reparto de roles. Como recomendación los/as refutadores/as debe ser los/as que presenten mayor capacidad de improvisación y agilidad mental y verbal. El/la presentador/a y el/la concludor/a tienen una intervención más memorística pero deben tener capacidad teatral y de persuasión.

6. Redacción de los argumentos y posibles refutaciones



Para preparar las argumentaciones, los equipos deberán tener en cuenta tanto el posicionamiento a favor como en contra, para trabajar argumentación y contrargumentación de manera simultánea.

En esta fase prepararán el discurso teniendo en cuenta las partes de un argumento: **afirmación, razonamiento y evidencias.**

Es la fase donde el alumnado aprende a razonar y a relacionar contenidos.



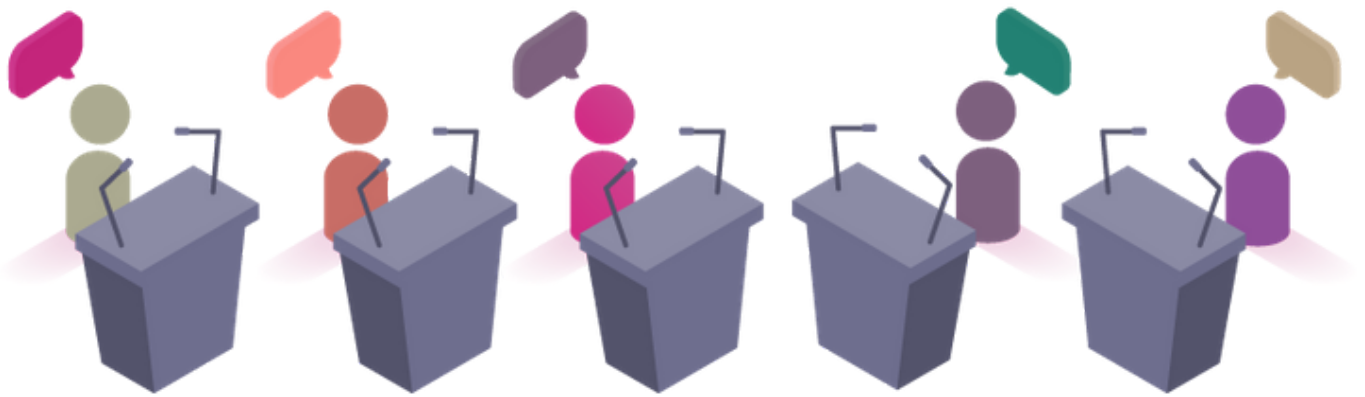
7. Elaboración de la introducción y conclusión



Una vez elegidos y trabajados los argumentos y evidencias se realizarán tanto la introducción como la conclusión siguiendo la estructura definida



8. Realización del debate



9. Evaluación



EVALUACIÓN DEL DEBATE



El debate tiene que ser evaluado y para ello podemos implicar a otros profesores y profesoras o a parte del alumnado de la clase (coevaluación) para implicar a este alumnado en la marcha de la materia. Puede ser una buena ocasión de otorgar responsabilidad a aquellos alumnos y alumnas con mayor grado de desmotivación.

Las personas que actúen como jueces deberán tener en cuenta durante el debate qué hace cada participante y qué no han hecho, de modo que es necesario tomar notas del discurso de cada debatiente. Tras el debate deberán rellenar el acta o plantilla de valoración del debate y emitir un veredicto. Uno de los jueces puede controlar el tiempo

¿Por qué una retroalimentación o "feedback"?

El hecho de que parte del alumnado o el profesorado -en su papel de jueces del debate- sepa comunicar sus críticas de manera constructiva, y el hecho de que la otra parte, los debatientes, sepa asumir dichas críticas, implica el desarrollo de varias de las competencias clave que se trabajan con la puesta en marcha de esta metodología: la competencia social y ciudadana y la competencia de aprender a aprender

Aspectos que deben ser comentados

CONTENIDO DEL DEBATE
evidencias, razonamientos, etc

FORMA INTERNA
orden, estructura, adecuación,
cohesión, coherencia, etc

FORMA EXTERNA
Comunicación no verbal (gestos,
movimientos, dominio del espacio, etc.)

LABOR DEL EQUIPO: Comunicación

CAPACIDAD DIALÉCTICA
Análisis, ataques o ausencia de ellos,
preguntas, etc.



AUTORAS DE ESTE MANUAL

SONIA MONCALVILLO CORACHO

M^o CARMEN LÓPEZ PÉREZ

Equipo pedagógico de ComunicA

